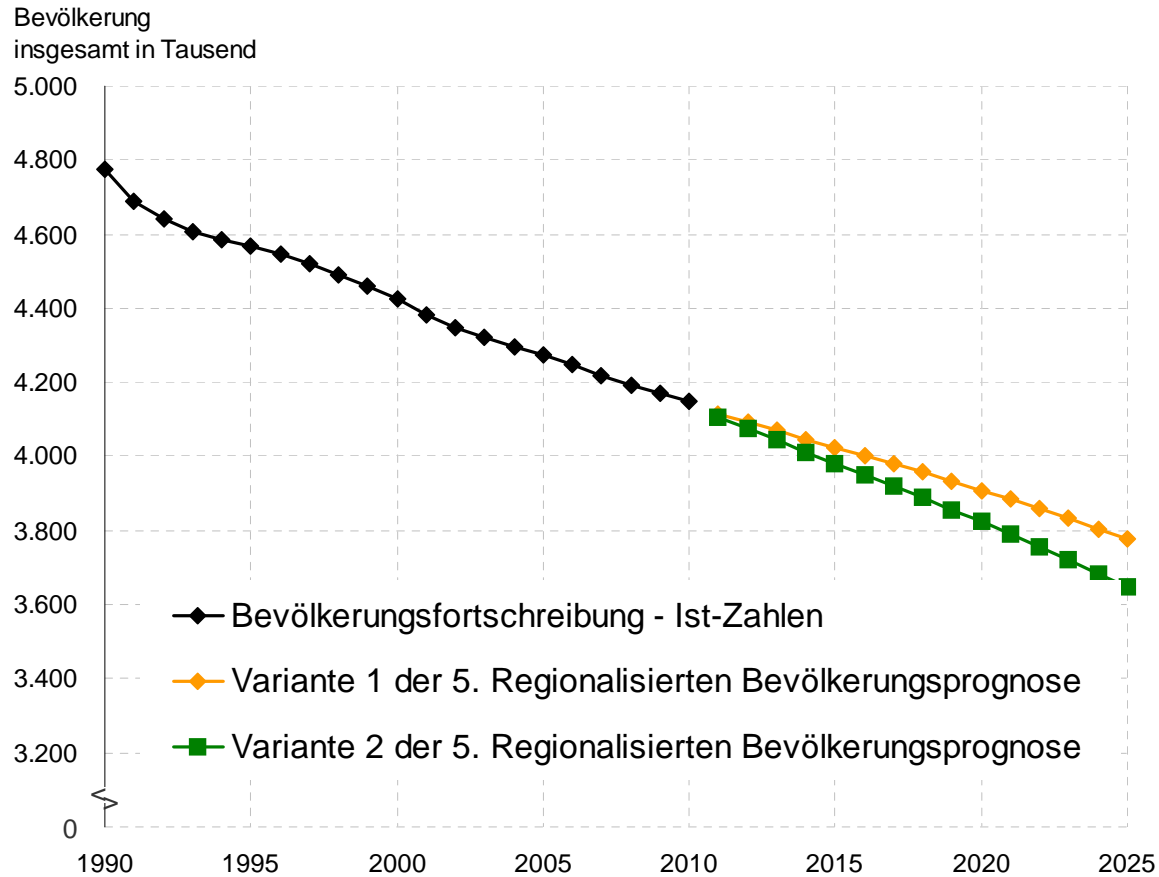


Bevölkerungsentwicklung im Freistaat Sachsen 1990 bis 2025



Quelle:

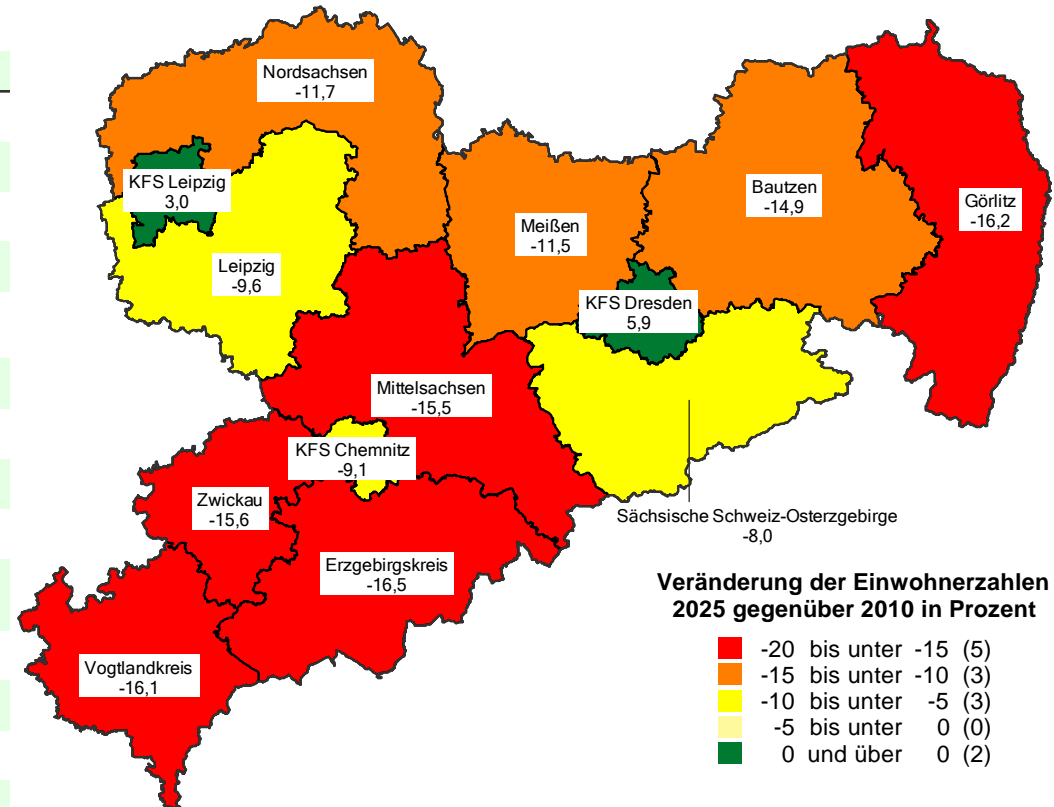
Daten - Statistisches Landesamt des Freistaates Sachsen - 1990-2010: Bevölkerungsfortschreibung - jeweils zum 31.12.; 2011-2025: Daten aus der 5. Regionalisierten Bevölkerungsprognose für den Freistaat Sachsen

Grafik - Sächsische Staatskanzlei, Ref. 35

Prognose der Bevölkerungsentwicklung bis 2025 gegenüber 2010

- 5. Regionalisierte Bevölkerungsprognose, Variante 1

Bevölkerung	2010	2025	Veränderung
	1.000		
KFS Chemnitz	243,2	221,1	-9,1
LK Erzgebirgskreis	368,2	307,3	-16,5
LK Mittelsachsen	328,3	277,5	-15,5
LK Vogtlandkreis	244,4	205,0	-16,1
LK Zwickau	341,9	288,5	-15,6
KFS Dresden	523,1	554,0	5,9
LK Bautzen	321,5	273,5	-14,9
LK Görlitz	276,9	232,1	-16,2
LK Meißen	253,1	223,9	-11,5
LK Sächsische Schweiz-Osterzgebirge	252,3	232,2	-8,0
KFS Leipzig	522,9	538,6	3,0
LK Leipzig	267,4	241,8	-9,6
LK Nordsachsen	206,2	182,0	-11,7
Freistaat Sachsen	4.149,5	3.777,5	-9,0



Quelle:

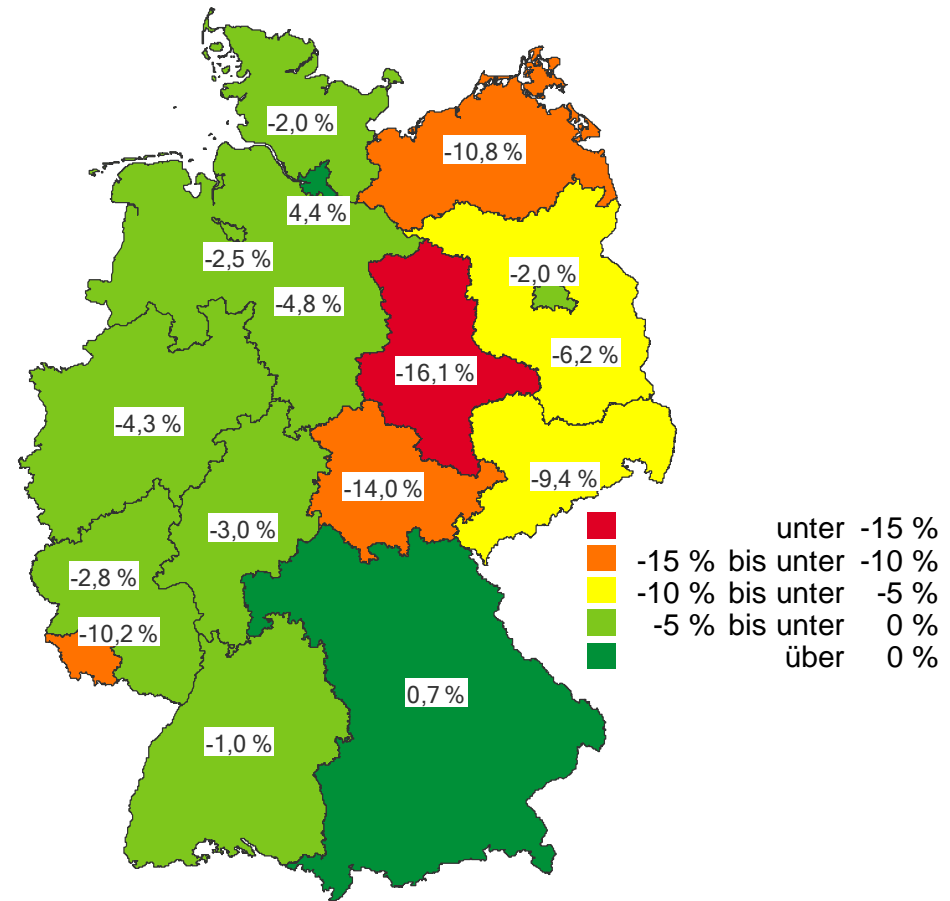
Daten - Statistisches Landesamt des Freistaates Sachsen - 31.12.2010: Bevölkerungsfortschreibung; 2025: 5. Regionalisierte Bevölkerungsprognose für den Freistaat Sachsen bis 2025, Variante 1; Gebietsstand 01.01.11

Grafik - Sächsische Staatskanzlei, Ref. 35

Prognose der Bevölkerungsentwicklung bis 2025 gegenüber 2009

12. koord. Bevölkerungsvorausberechnung, Variante 1-W1

Bevölkerung	2009	2025	Veränderung
	1.000		
Baden-Württemberg	10 740	10 640	-1,0
Bayern	12 512	12 594	0,7
Berlin	3 419	3 373	-2,0
Brandenburg	2 509	2 355	-6,2
Bremen	660	645	-2,5
Hamburg	1 778	1 853	4,4
Hessen	6 047	5 881	-3,0
Mecklenburg-Vorpommern	1 649	1 473	-10,8
Niedersachsen	7 920	7 546	-4,8
Nordrhein-Westfalen	17 870	17 112	-4,3
Rheinland-Pfalz	4 014	3 900	-2,8
Saarland	1 022	918	-10,2
Sachsen	4 165	3 778	-9,4
Sachsen-Anhalt	2 352	1 977	-16,1
Schleswig-Holstein	2 829	2 776	-2,0
Thüringen	2 244	1 934	-14,0

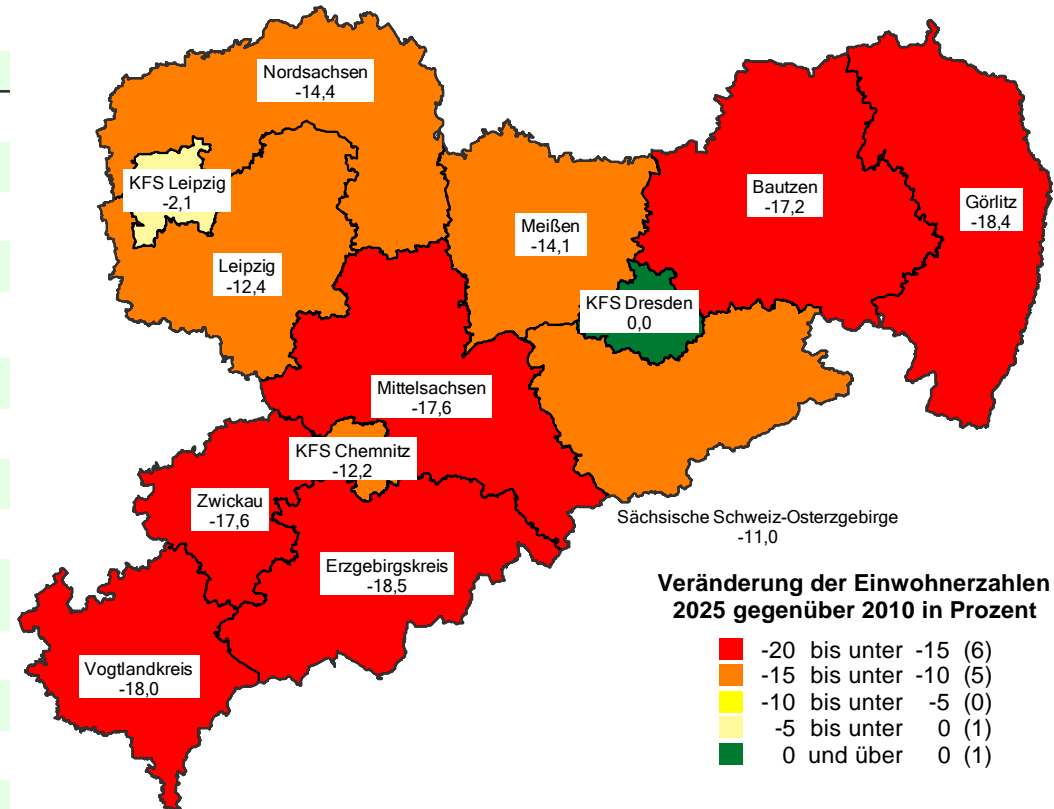


Quellen: Daten - Statistisches Landesamt des Freistaates Sachsen, Statistisches Bundesamt - 31.12.2009: Bevölkerungsfortschreibung; 2025: 12. koord. Bevölkerungsvorausberechnung, Variante 1-W1 (Wert für Sachsen entspricht der 5. Regionalisierten Bevölkerungsvorausberechnung für den Freistaat Sachsen bis 2025, Variante 1); Gebietsstand 01.01.10, Grafik - Sächsische Staatskanzlei, Ref. 35

Prognose der Bevölkerungsentwicklung bis 2025 gegenüber 2010

- 5. Regionalisierte Bevölkerungsprognose, Variante 2

Bevölkerung	2010	2025	Veränderung
	1.000		
KFS Chemnitz	243,2	213,5	-12,2
LK Erzgebirgskreis	368,2	300,2	-18,5
LK Mittelsachsen	328,3	270,6	-17,6
LK Vogtlandkreis	244,4	200,4	-18,0
LK Zwickau	341,9	281,6	-17,6
KFS Dresden	523,1	523,3	0,0
LK Bautzen	321,5	266,4	-17,2
LK Görlitz	276,9	226,1	-18,4
LK Meißen	253,1	217,4	-14,1
LK Sächsische Schweiz-Osterzgebirge	252,3	224,5	-11,0
KFS Leipzig	522,9	512,0	-2,1
LK Leipzig	267,4	234,2	-12,4
LK Nordsachsen	206,2	176,5	-14,4
Freistaat Sachsen	4.149,5	3.646,7	-12,1

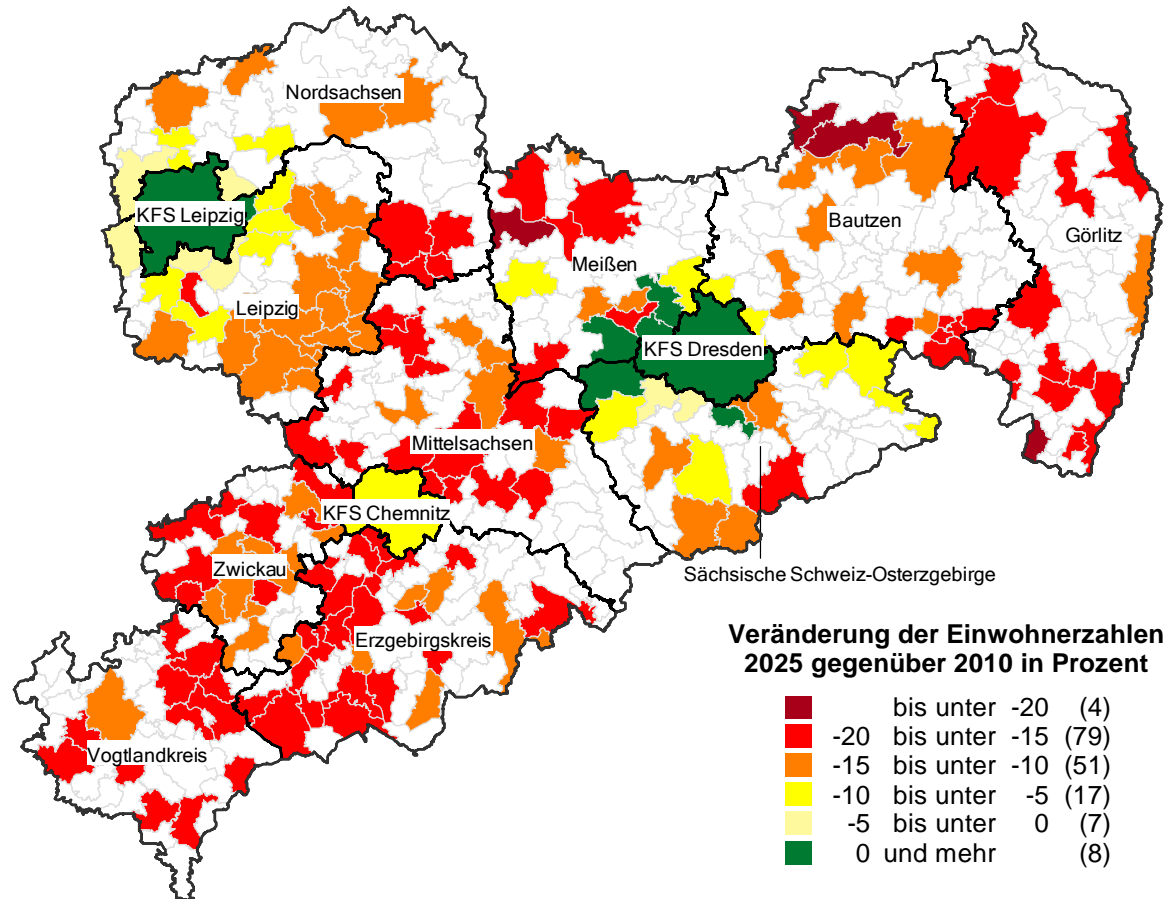


Quelle:

Daten - Statistisches Landesamt des Freistaates Sachsen - 31.12.2010: Bevölkerungsfortschreibung; 2025: 5. Regionalisierte Bevölkerungsprognose für den Freistaat Sachsen bis 2025, Variante 2; Gebietsstand 01.01.11

Grafik - Sächsische Staatskanzlei, Ref. 35

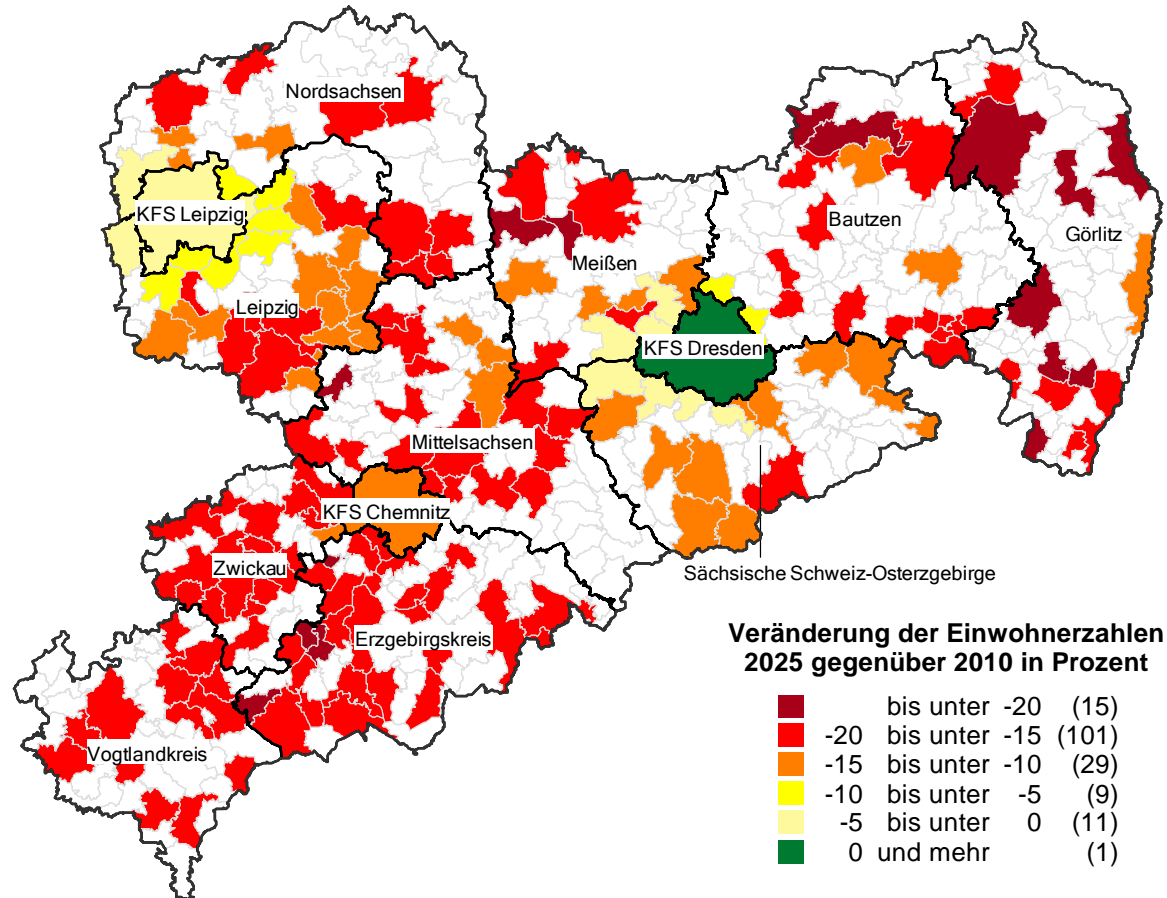
Prognose der Bevölkerungsentwicklung bis 2025 nach Gemeinden



Quelle: Daten - Statistisches Landesamt des Freistaates Sachsen - 31.12.2010: Bevölkerungsfortschreibung; 2025: 5. Regionalisierte Bevölkerungsprognose für den Freistaat Sachsen bis 2025, Variante 1; Gebietsstand 01.01.11, Hinweis: Prognoseergebnisse werden nur für Gemeinden veröffentlicht, die am 31. Dezember 2008 mindestens 5 000 Einwohner hatten.

Grafik - Sächsische Staatskanzlei, Ref. 35

Prognose der Bevölkerungsentwicklung bis 2025 nach Gemeinden



Quelle: Daten - Statistisches Landesamt des Freistaates Sachsen - 31.12.2010: Bevölkerungsfortschreibung; 2025: 5. Regionalisierte Bevölkerungsprognose für den Freistaat Sachsen bis 2025, Variante 2; Gebietsstand 01.01.11, Hinweis: Prognoseergebnisse werden nur für Gemeinden veröffentlicht, die am 31. Dezember 2008 mindestens 5 000 Einwohner hatten.

Grafik - Sächsische Staatskanzlei, Ref. 35